

Mark Isherwood AS
Pwyllgor Cyfrifon Cyhoeddus a Gweinyddiaeth Gyhoeddus
Senedd Cymru

Wedi ei ddanfôn ar ebost at: SeneddPAPA@senedd.wales

31 Ionawr 2023

Annwyl Gadeirydd,

Parthed: Ymchwiliad i gyllido Comisiynwyr

Yn eich llythyr, dyddiedig 30 Tachwedd 2022, rydych yn nodi bod eich Pwyllgor yn casglu gwybodaeth am ariannu Comisiynwyr yng Nghymru, sy'n dilyn cyhoeddi Adroddiad Pwyllgor Cydraddoldeb a Chyfiawnder Cymdeithasol (ESJ) y Senedd ym mis Ebrill 2022 ynghylch ei waith craffu blynyddol ar Gomisiynydd Cenedlaethau'r Dyfodol Cymru.

Ym mis Ebrill 2022, deuthum yn bedwerydd comisiynydd plant Cymru. Yn ogystal â chynnal ymgynghoriad graddfa fawr gyda phlant a phobl ifanc i helpu i benderfynu ar fy strategaeth dair blynedd gyntaf (sicrhawyd dros 10,000 o ymatebion), rwyf hefyd wedi bod yn dadansoddi sut mae'r sefydliad annibynnol hwn yn gweithredu ac yn cyflawni ei gyloch gwaith statudol. Dyma grynodedb o'r ffeithiau hanfodol, y teimlaf eu bod yn berthnasol i'ch ymchwiliad i drefniadau ariannu comisiynwyr:

- Mae'r cyllid gan Lywodraeth Cymru wedi lleihau, mewn termau gwirioneddol, o un flwyddyn i'r nesaf ers 2016.
- Mae'r cyflenwad presennol o staff yn llai na chyn 2015.
- Mae'r gofod a lenwir o ran swyddfeydd 64% yn llai na chyn 2015.
- Mae'r costau teithio a chynhaliadaeth wedi mwy na haneru o gymharu â'r ffigurau cyn 2015 (gydag arbedion sy'n dyddio o'r cyfnod cyn cyfyngiadau pandemig Covid-19).
- Sicrhawyd cyfrifon diamod bob blwyddyn, ers ei sefydlu, gan Archwilio Cymru.
- Aed ati'n systematig i leihau'r lefel uchel o gronfeydd ariannol wrth gefn – o £408,000 ym mis Ebrill 2015 i £51,000 yn 2021.
- Nid yw ein deddfwriaeth yn sôn o gwbl am y Comisiynydd Plant yn cynhyrchu incwm, yn codi tâl am ein gwasanaethau, nac yn sicrhau cyfraniadau ariannol gan eraill – ar hyn o bryd, Llywodraeth Cymru yn unig sy'n ein hariannu. Byddem ni'n croesawu archwilio hynny ymhellach.
- Sefydliad sydd ag achrediad Cyber Essentials Plus.
- Gwelwyd gostyngiad yn yr absenoldebau tymor byr ers tair blynedd, er ein bod wedi profi pandemig byd-eang.



Tŷ Llewellyn/Llewellyn House
Parc Busnes Glan yr
Harbwr/Harbourside Business Park
Heol yr Harbwr/Harbourside Road
Port Talbot
SA13 1SB

post@comisiynyddplant.cymru
post@childrenscommissioner.wales

comisiynyddplant.cymru
childrenscommissioner.wales

- Yn ystod y tair blynedd diwethaf rydym wedi:
 - Clywed gan fwy na 51,000 trwy arolygon
 - Ymgysylltu'n uniongyrchol â mwy nag 20,000 o bobl ifanc
 - Cyflwyno hyfforddiant ar hawliau plant i fwy na 1,000 o weithwyr proffesiynol
 - Ymdrin â 1,894 o achosion trwy ein gwasanaeth Ymchwiliadau a Chyngor
 - Mae'r [gwerthusiad hwn](#) yn cofnodi'r newidiadau i fywydau plant a sicrhawyd o ganlyniad i waith y sefydliad
- Cyflawnwyd yr holl waith prosiect yn ystod y tair blynedd diwethaf a'r gwaith ychwanegol mewn ymateb i'r pandemig am £315,000 = £0.34 fesul plentyn yng Nghymru.

Fel pwynt olaf hollbwysig, mae gan y sefydliad annibynnol hwn ei swyddogaethau statudol unigryw ei hun. Byddwch yn gwerthfawrogi bod cylch gorchwyl y pedwar comisiynydd sy'n rhan o'ch ymchwiliad yn wahanol (a bod gan rai hyd yn oed swyddogaethau rheoliadol dros ei gilydd, e.e. rôl Comisiynydd y Gymraeg yn ein gwneud yn atebol am gyflawni Safonau'r Gymraeg), bod ein strwythurau'n wahanol, ein patrymau ariannu yn wahanol, ond bod llinyn cyffredin yn ein hawydd i ddarparu gwasanaeth cyhoeddus rhagorol i'n sectorau perthnasol a'n parodrwydd i weithio mewn partneriaeth lle byddai gwneud hynny'n arwain at newid cadarnhaol, sylweddol i fywydau dinasyddion yng Nghymru. Rydym yn cyflawni hyn trwy Femorandwm Cyd-ddealltwriaeth a ddrafftwyd ac y cytunwyd arno ar y cyd. Dyma egwyddorion allweddol y cytundeb hwnnw:

- *Nod trosfwaol ein pum corff yw cyfrannu at ddatblygu gwasanaethau cyhoeddus rhagorol yng Nghymru sy'n parchu ac yn hybu hawliau dynol dinasyddion yng Nghymru ac yn sensitif i anghenion aelodau mwyaf difreintiedig a bregus cymdeithas.*
- *Cyrff o statws cyfartal ydym ni, a byddwn yn parchu cylch gwaith a gweithgareddau ein gilydd.*
- *Rydym ni'n agored i weithio ar y cyd lle gallai hynny fod yn fwy effeithiol a phriodol o ran ein cylchoedd gwaith. Gallai hynny gynnwys achosion unigol, adolygiadau thematig, ymgyrchoedd neu archwiliadau ar y cyd.*

Dyma ein hymateb i'ch cais am wybodaeth:

1. Rolau a chyfrifoldebau

- **Crynodeb o rolau a chyfrifoldebau eich swyddfa, ynghyd â gwybodaeth ynghylch sut mae'r rhain o bosib wedi newid dros amser, fel yr awgrymwyd gan Bwyllgor Cydraddoldeb a Chyfiawnder Cymdeithasol (ESJ) y Senedd yn ei Adroddiad. A achoswyd unrhyw effaith ariannol gan y cyfryw newidiadau, a manylion y goblygiadau hynny.**

Ein cyfrifoldebau statudol:

Yn 2001, Cymru oedd y wlad gyntaf yn y Deyrnas Unedig i benodi sefydliad hawliau dynol annibynnol i blant. Cynhwysir fy swyddogaethau statudol mewn dwy gyfraith: Deddf Safonau Gofal 2000 a Deddf Comisiynydd Plant Cymru 2001 (oedd yn newid Deddf Safonau Gofal 2000).

Fy mhrif nod statudol yw diogelu a hybu hawliau a lles plant yng Nghymru. Mae gennyf hefyd y canlynol:

- Pŵer i adolygu a monitro'r trefniadau ar gyfer cwynion, datgelu camarfer ac eiriolaeth cyrff cyhoeddus a ddiffiniwyd;
- Pŵer i adolygu sut mae swyddogaethau (pwerau a dyletswyddau) cyrff cyhoeddus a ddiffiniwyd, gan gynnwys Llywodraeth Cymru, yn cael eu hymarfer



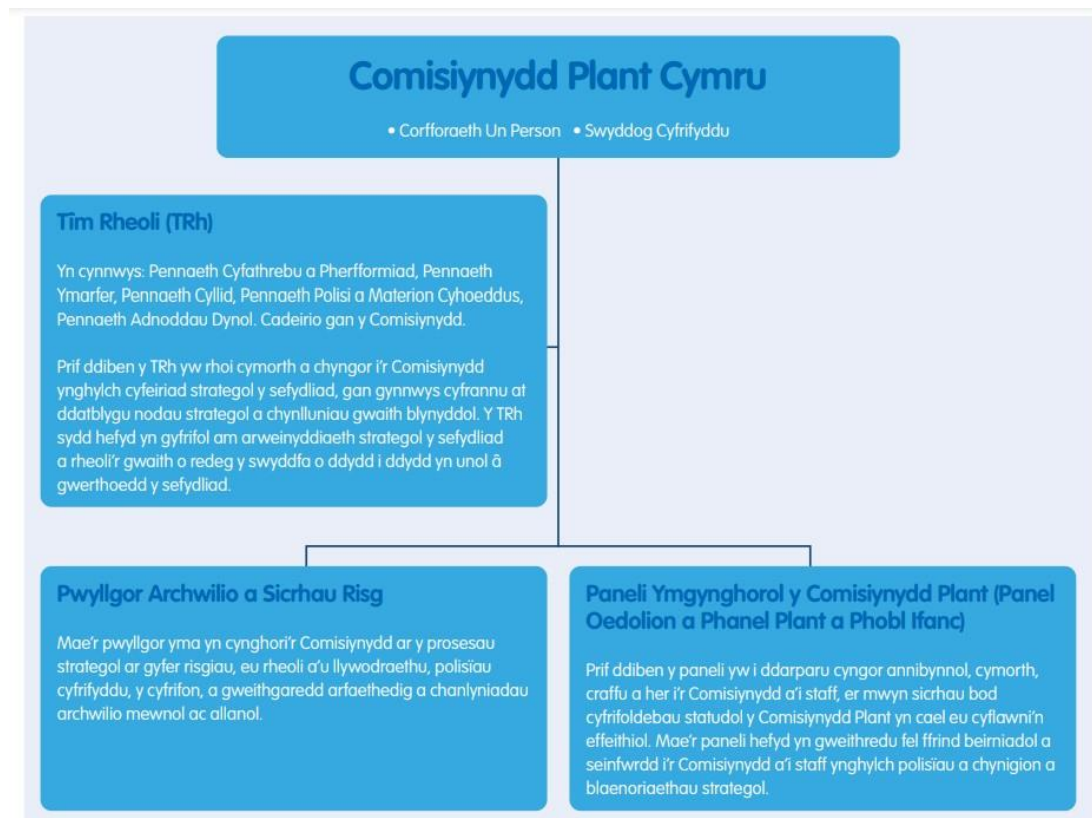
neu'r dull arfaethedig o ymarfer y swyddogaethau hynny;

- Pŵer i archwilio achosion sy'n ymwneud â phlant unigol;
- Pŵer i gynorthwyo plant unigol; a
- Phŵer i gyflwyno sylwadau i Brif Weinidog Cymru, Gweinidogion Cymru a'r Cwnsler Cyffredinol ynghylch unrhyw faterion sy'n effeithio ar hawliau a lles plant sy'n destun pryder i mi ac nad oes gennyf bŵer i weithredu yn eu cylch.

Fel corfforaeth un person, fi hefyd yw'r Swyddog Cyfrifyddu, ac mae angen i mi sicrhau bod rheolaeth ariannol gadarn ar waith. Rydym yn rheoli ein cronfeydd cyhoeddus yn unol â 'Rheoli Arian Cyhoeddus Cymru', ac mae gennym Fframwaith Llywodraethu manwl. Mae'r gwaith hwn wedi'i wreiddio'n gadarn yn 'The Good Governance Standard for Public Services', yr 'International Framework: Good Governance in the Public Sector' ac mae'n tynnu ar elfennau o'r 'UK Corporate Governance Code', ac mae'n mapio sut rydym ni'n adeiladu ar Egwyddorion Nolan ar gyfer ymddygiad unigolion mewn bywyd cyhoeddus trwy gyflwyno chwe egwyddor craidd a fabwysiadwyd gennym ar gyfer llywodraethu da.

Sut rydym ni'n gweithio:

Mae'r diagram hwn yn disgrifio ein strwythur llywodraethu:



Yn cefnogi fy Nhîm Rheoli mae swyddogaethau rhyng-gysylltiedig – polisi, cyfranogiad, ymchwiliadau a chynghor, cyfathrebu ac AD, cyllid a TG – sy'n cydweithio gan ddefnyddio dull tîm cyfan. Rydym yn cyflwyno rhaglen waith – sy'n gwbl ryngddibynnol. Mae swyddogion yn derbyn rolau arbenigol yn hyn



yn ôl eu harbenigeddau, ond maent yn dibynnu ar y rhannau eraill o'r sefydliad i gyflawni'r rhaglen waith.

Fel swyddfa gyhoeddus sy'n derbyn arian cyhoeddus, rydym yn ymroddedig i roi systemau trylwyr a thryloyw ar waith yng nghyswllt atebolrwydd a gwneud penderfyniadau. Mae ein fframwaith gwerthuso yn fodd i ni fonitro ac adrodd ar sut cyflawnir ein gwaith craidd a phrosesau mewnol y sefydliad. Mae'n canolbwyntio ar bedair elfen: ein pobl, ein prosesau trefniadol, cynaliadwyedd ariannol y Comisiynydd a gwerth am arian, a phlant a phobl ifanc. Trafodir yr adroddiadau hyn bob mis yng nghyfarfodydd y Tîm Rheoli, bob chwarter gan y Pwyllgor Archwilio a Sicrhau Risg, a chyhoeddir uchafbwyntiau yn ein hadroddiadau blynyddol.

Newidiadau i bwerau a dyletswyddau

Er nad yw fy mhwerau a'm dyletswyddau o dan y cyfreithiau gwreiddiol a sefydlodd y swyddfa wedi newid ers Deddf Safonau Gofal 2000 a Deddf Comisiynydd Plant Cymru 2001 (a newiodd Ddeddf Safonau Gofal 2000), mae tair cyfraith newydd wedi dod i rym yng Nghymru yn ystod y cyfnod hwn: Mesur Hawliau Plant a Phobl Ifanc (Cymru), Deddf Gwasanaethau Cymdeithasol a Llesiant (Cymru) 2014 a'r Codau Ymarfer cysylltiedig, a Deddf Anghenion Dysgu Ychwanegol a Thribiwnlys Addysg (Cymru) 2018.

Rhaid nodi bod yr holl weithgareddau cysylltiedig sy'n deillio o'r newidiadau hyn yn cael eu croesawu gan y swyddfa hon, ond tynnir sylw atynt yma at ddibenion yr ymchwiliad hwn i dystio i'r ffaith bod cwmplas ein gwaith wedi cynyddu, ond nad yw'r un peth yn wir am ein cyllid. Mae Mesur Hawliau Plant a Phobl Ifanc (Cymru) yn gofyn bod Gweinidogion Cymru yn rhoi sylw dyledus i hawliau plant, sy'n golygu bod mwy o waith craffu i ni. Mae'r Mesur hwnnw hefyd yn gofyn bod Llywodraeth Cymru yn ein cynnwys wrth baratoi eu cynllun plant, sy'n amlinellu'r trefniadau sydd gan y Llywodraeth i sicrhau bod hawliau plant yn cael eu hystyried wrth ymgymryd â'u gwaith. Mae Deddf Gwasanaethau Cymdeithasol a Llesiant (Cymru) 2014 yn gofyn bod 'personau sy'n ymarfer swyddogaethau o dan y Ddeddf hon mewn perthynas â phlentyn... yn gorfod rhoi sylw dyledus i Ran 1 o Gonfensiwn y Cenhedloedd Unedig ar Hawliau'r Plentyn...', sy'n golygu bod mwy o waith craffu i ni. Mae Deddf Anghenion Dysgu Ychwanegol a Thribiwnlys Addysg (Cymru) 2018, yn creu'r ddyletswydd bod 'rhaid i gorff perthnasol sy'n ymarfer swyddogaethau... mewn perthynas â phlentyn neu berson ifanc roi sylw dyledus i Ran 1 o Gonfensiwn y Cenhedloedd Unedig ar Hawliau'r Plentyn...', sy'n golygu bod mwy o waith craffu i ni.

Ar nodyn cysylltiedig, yn 2021 cynhaliodd fy rhagflaenydd adolygiad ffurfiol o ddull Gweinidogion Cymru o ymarfer eu swyddogaethau mewn perthynas â dau fater polisi addysg, gan ddefnyddio'r pŵer yn Adran 72B o'r Ddeddf Safonau Gofal. Mae'r adroddiad oedd yn cloi'r Adolygiad hwnnw yn nodi nifer o feysydd lle canfu'r tîm anawsterau neu ddiffygion yn y dull o ymarfer ein pwerau ffurfiol.

Mae'r ddeddfwriaeth wreiddiol yn dyddio o'r cyfnod cyn estyn y setliad datganoli yng Nghymru. Mae'n werth nodi bod pwerau deilydd y swydd yn Lloegr wedi cael eu hadolygu a'u diwygio 10 mlynedd wedi i'r swyddfa gael ei chreu; mae dros 20 mlynedd wedi mynd heibio ers i'r swydd gael ei chreu yng Nghymru, heb unrhyw newidiadau sylweddol i'r ddeddfwriaeth y tu hwnt i newidiadau canlyniadol.

I grynhoi, dyma'r bylchau neu'r anghysondebau ymddangosiadol yn ein deddfwriaeth bresennol:

- Gwneir y penodiad gan y Weithrediaeth, yn hytrach na'r Ddeddfwrfa; nid dyma'r arfer a argymhellir ar gyfer sefydliadau hawliau dynol annibynnol;
- Darlun cymysg o ran sut mae modd ymarfer y gwahanol bwerau, gan fod rhai heb y manylion gweithrediadol neu ymarferol angenrheidiol i'w gwneud yn ddichonadwy;



- Newidiadau i rolau a chylchoedd gwaith sefydliadau, a sefydliadau newydd wedi'u creu ers i'r swydd ddod yn weithredol, nad ydynt yn cael eu cwmpasu gan gylch gwaith presennol y Comisiynydd;
- Diffyg gwybodaeth ynghylch sut gall y Comisiynydd fynnu mynediad at ddogfennau a chyd-destunau yng nghyswllt cyflawni eu swyddogaethau;
- Anallu i ymyrryd mewn rhai cyd-destunau oherwydd y setliad datganoli presennol.

Rydym wedi cyfathrebu â Phwyllgor Plant, Pobl Ifanc ac Addysg y Senedd ar y mater hwn, a gallwn ymhelaethu ymhellach, os hoffai'r Pwyllgor Cyfrifon Cyhoeddus gael trafodaeth ddilynol ar unrhyw rai o'r pwyntiau uchod.

- Sut mae union gost cyflawni eich swyddogaethau yn cymharu ag unrhyw amcangyfrifon cost a luniwyd o bosibl ar adeg sefydlu eich rôl (megis unrhyw amcangyfrifon a nodwyd yn y Memorandwm Esboniadol/yr Asesiad Effaith Rheoliadol i gefnogi'r ddeddfwriaeth), gyda rhesymau i esbonio unrhyw amrywiadau (lle bo hynny'n briodol).

Gan fod swyddfa'r Comisiynydd Plant wedi cael ei sefydlu o dan Ddeddf Safonau Gofal 2000, amcangyfrif gwreiddiol y gyllideb ar gyfer y cyfnod 2001-02 oedd £936,000, ac roedd hynny'n cynnwys y costau cysylltiedig â sefydlu'r swyddfa a'i systemau a'i phrosesau, megis technoleg gwybodaeth etc. Oherwydd cyfnodau cadw dogfennau, nid oes gennym wybodaeth bellach (heblaw gwybodaeth a gyhoeddwyd a geir yn adroddiad blynyddol a chyfrifon cyntaf y sefydliad, sydd ar gael [yma](#)) ynghylch yr amcangyfrifon cost a wnaed o bosib dros 20 mlynedd yn ôl pan sefydlwyd y rôl.

2. Proses cymeradwyo'r gyllideb

- Safbwyntiau ynghylch proses y gyllideb, gan gynnwys amserlenni ac ymgysylltu â Gweinidogion Cymru a swyddogion, megis y rhai mewn Timau Partneriaeth (noddwyr) yn adrannau Llywodraeth Cymru. A ddarperir unrhyw wybodaeth gan swyddogion Llywodraeth Cymru cyn cyflwyno eich amcangyfrif ar gyfer y flwyddyn sy'n dod, megis asesiad gorau Llywodraeth Cymru o lefel y cyllid sydd ar gael mewn blynyddoedd i ddod, a ffactorau i'w cymryd i ystyriaeth wrth baratoi'r amcangyfrif.

O dan baragraff 6 (2) o Atodlen 2 o Ddeddf Safonau Gofal 2000 mae'n ofynnol fy mod yn cyflwyno amcangyfrif cyllideb i Weinidogion Cymru sy'n amlinellu'r adnoddau angenrheidiol i gyflawni fy swyddogaethau statudol. Dylid cyflwyno'r amcangyfrif cyllideb i Weinidogion Cymru erbyn 31 Hydref, yn y flwyddyn cyn dechrau'r cyfnod ariannol y mae'n cyfeirio ato.

Mae gennym Femorandwm Cyd-ddealltwriaeth yn ei le: trefniadau gwaith gweithredol rhwng Comisiynydd Plant Cymru a Llywodraeth Cymru, a ddiweddarwyd ddiwethaf ym mis Mehefin 2022, ac a lofnodwyd gan y comisiynydd a'r Gweinidog dros Gyfiawnder Cymdeithasol, Jane Hutt AS. Diben hyn yw sicrhau bod y ddau sefydliad yn mynd ati'n rhagweithiol ac yn adeiladol i weithio er budd plant, pobl ifanc a'u teuluoedd, gan barchu annibyniaeth y swyddfa hon ochr yn ochr â hynny. Dyma ddyfyniad o'r Memorandwm Cyd-ddealltwriaeth hwnnw ynghylch proses bresennol y gyllideb:

7. Ariannu Swyddfa'r Comisiynydd Plant

Bydd yr Is-adran Plant a Theuluoedd yn rhoi gwybod i'r Comisiynydd Plant ar y cyfle cynharaf pa gyllid fydd yn cael ei ddarparu yn y flwyddyn ariannol ganlynol, yn dilyn cymeradwyaeth Weinidogol. Bydd y Comisiynydd Plant yn anfonebu Llywodraeth Cymru bob chwarter ac yn gallu tynnu'r arian i lawr yn brydlon. Yn unol â'r egwyddorion a amlinellir yn Rheoli Arian Cyhoeddus Cymru, rhaid i



gymorth grant gael ei dynnu i lawr i wneud y taliadau y mae disgwyl iddynt fod yn ddyledus cyn amser cyflwyno'r hawliad nesaf yn unig. Cyflawnir y taliad y gofynnwyd amdano yn unol â threfniadau llywodraethu ariannol Llywodraeth Cymru a'r amserlenni a gyhoeddwyd. Darperir ffurflen hawlio gymorth grant gyda llythyron dyfarnu grantiau.

O dan ddarpariaethau Deddf 2000 Atodlen 2, paragraffau 6(1) i 6(4), mae rhaid i'r Comisiynydd Plant gyflwyno amcangyfrif o'i hincwm a'i gwariant i Weinidogion Cymru o leiaf 5 mis cyn dechrau'r flwyddyn ariannol. Mae'r ddeddfwriaeth yn gofyn bod Llywodraeth Cymru yn archwilio pob amcangyfrif o'r fath a gyflwynir ac, ar ôl gwneud hynny, yn cyflwyno'r amcangyfrif i Senedd Cymru gydag unrhyw addasiadau y maent yn barnu eu bod yn briodol. Fodd bynnag, mae Llywodraeth Cymru yn cydnabod yn llawn ac yn parchu annibyniaeth y Comisiynydd Plant, ac o ganlyniad ni fydd yn ceisio dylanwadu mewn unrhyw fodd ar raglen waith nac allbynnau'r Comisiynydd Plant.

Fel y nodwyd uchod, bydd y Comisiynydd Plant yn ymdrechu i gynhyrchu drafft o'i chyllideb ar gyfer y flwyddyn ganlynol erbyn mis Awst yn y flwyddyn ariannol gyfredol. Os bydd angen, bydd swyddfa'r Comisiynydd Plant a'r Pennaeth Cyllid yn trafod yr Amcangyfrif incwm a gwariant yng 'nghyfarfod olaf Swyddogion Llywodraeth Cymru' cyn ei gyflwyno (yn yr haf), lle byddant yn trafod unrhyw faterion sy'n codi gyda Dirprwy Gyfarwyddwr yr Is-adran Plant a Theuluoedd a Phennaeth y Gangen Blant. Yna bydd swyddfa'r Comisiynydd Plant yn llunio fersiwn derfynol amcangyfrif y gyllideb i'w chyflwyno'n ffurfiol erbyn 31 Hydref fan bellaf.

Mae'r Comisiynydd Plant yn cydnabod bod dyletswydd ar yr Ysgrifennydd Parhaol, sef Prif Swyddog Cyfrifyddu Llywodraeth Cymru, i gadarnhau bod y Comisiynydd Plant wedi rhoi trefniadau digonol yn eu lle i sicrhau bod y dyraniad blynyddol yn cael ei ddefnyddio gan roi sylw i'r angen am reoleidd-dra, priodoldeb a gwerth am arian. O ganlyniad, bydd y Comisiynydd Plant yn darparu i Lywodraeth Cymru unrhyw wybodaeth berthnasol y gallai fod angen amdani cyn y drafodaeth ym mhob 'cyfarfod o Swyddogion Llywodraeth Cymru'. I egluro, mae hyn er gwybodaeth yn unig, ac ni fydd Llywodraeth Cymru yn ceisio dylanwadu ar unrhyw benderfyniadau cyllidebol a wneir gan y Comisiynydd Plant.

Bydd y Comisiynydd Plant a'i Phwyllgor Archwilio a Sicrhau Risg yn cael eu gwneud yn ymwybodol ar y cyfle cynharaf am unrhyw archwiliad mewnol neu adolygiad ariannol arall a allai effeithio ar swyddfa'r Comisiynydd Plant, a rhoddir copi o unrhyw Gylch Gorchwyl a'r adroddiad terfynol i'r Comisiynydd Plant. Mae'r Comisiynydd Plant a'i staff yn ymroddedig i ddarparu unrhyw gymorth priodol i'r Gangen Blant wrth baratoi ar gyfer adolygiad o'r fath neu yn ystod yr adolygiad hwnnw.

Yn 2022, am y tro cyntaf, cawsom gais gan yr adran noddi i rannu amlinelliad cynnar o'n hamcangyfrif cyllideb ar gyfer cyfnod ariannol 2023-24, erbyn mis Awst 2022, i lywio trafodaethau adrannol mewnol. Gwnaethom hynny.

Er ein bod ni'n rhoi arwydd cynnar o'n cais am gyllideb, nid ydym yn cael arwydd gan Lywodraeth Cymru ynghylch ein setliad nes i'w cyllideb ddrafft hwy gael ei chyhoeddi ar gyfer craffu ym mis Rhagfyr. Ar yr adeg honno, gallwn weld i sicrwydd beth fydd y gyllideb a gynigir i ni; bryd hynny, os yw'n wahanol i'r amcangyfrif a gyflwynwyd gennym, ni fyddwn bob amser yn cael gwybod y rhesymau am hynny.

Os oes gennym bryderon ar yr adeg honno, byddwn fel arfer yn cyflwyno sylwadau i'n Gweinidog cyswllt.

Cawn gadarnhad o'n cyllideb yn hwyr yn ein cylch cynllunio strategol, weithiau mor hwyr â mis Ebrill yn y flwyddyn ariannol newydd, sy'n golygu bod gwneud cynlluniau busnes tymor hir yn eithriadol o anodd.



Er ein bod yn cynnwys rhagolygon tair blynedd yn ein cyllideb, ni chawn ein hysbysu gan Lywodraeth Cymru beth fydd y setliad tebygol i ni mewn blynyddoedd i ddod.

- **Pa broses sydd ar waith i gytuno ar unrhyw addasiadau i'r amcangyfrif? Sut caiff y rhain eu cyfathrebu a'u cytuno? Pa mor arwyddocaol a fuont, a pha effaith a gawsant ar waith eich swyddfa, a'r cynlluniau ar ei chyfer?**

Nid oes proses gytunedig ar gyfer cytuno ar unrhyw addasiadau i'r amcangyfrif. Ni chawn ein hysbysu ynghylch y rhesymau manwl pam nad yw ein hamcangyfrif cyllideb o bosib wedi cael ei ganiatáu'n llawn.

Er gwaethaf hyn, yn ystod y blynyddoedd diwethaf, rydym wedi ceisio addasiadau trwy drafod ein hanghenion gyda swyddogion a mynd â materion yn uniongyrchol at Weinidogion Cymru ar brydiau.

Cafwyd yr enghraifft ddiweddaraf o hyn mewn perthynas â'n trafodaethau ynghylch amcangyfrif cyllideb cyfnod ariannol 2022-23. Ysgrifennodd y Comisiynydd yn uniongyrchol at y Gweinidog dros Gyfiawnder Cymdeithasol i amlinellu'r diffyg posibl o ran cais yr amcangyfrif blynyddol (y gofynnwyd amdano yn yr amcangyfrif gwreiddiol a gyflwynwyd) a'r lefel ariannu y cynigiwyd y byddai Llywodraeth Cymru yn ei darparu. Er i lefel yr ariannu gael ei chynyddu yn yr achos penodol hwn, nid oes sicrwydd y bydd apelio'n uniongyrchol i Weinidogion Cymru yn cael canlyniad mor gadarnhaol ag y cafwyd yn yr achos hwn.

- **Ym mis Rhagfyr 2021, cyhoeddodd Llywodraeth Cymru Gyllideb Ddrafft 2022-23 a Chyllideb aml-flynyddol gyntaf Cymru ers 2017. I ba raddau rydych chi a Llywodraeth Cymru yn symud at ddull gweithredu 'Tymor Llywodraethu', ochr yn ochr â chydymffurfio â'r gofyniad statudol i gyflwyno amcangyfrif i Weinidogion Cymru o leiaf bum mis cyn y flwyddyn ariannol y cyfeirir ati? Beth yw prif fanteision gwneud hyn?**

Mae ein hamcangyfrif cyllideb presennol yn cael ei gyflwyno ar gyfer y cyfnod ariannol nesaf ac mae'n cynnwys ffigurau dangosol yn unig ar gyfer dau gyfnod ariannol pellach. Mae'r broses bresennol yn golygu ei bod bron yn amhosibl cynllunio'n strategol yn y tymor hir, oherwydd ansicrwydd ariannu, felly byddwn yn croesawu'r cyfle i symud i ddull gweithredu 'Tymor Llywodraethu' fel bod modd dyrannu adnoddau a chynllunio'n well yn ariannol yn y tymor hir.

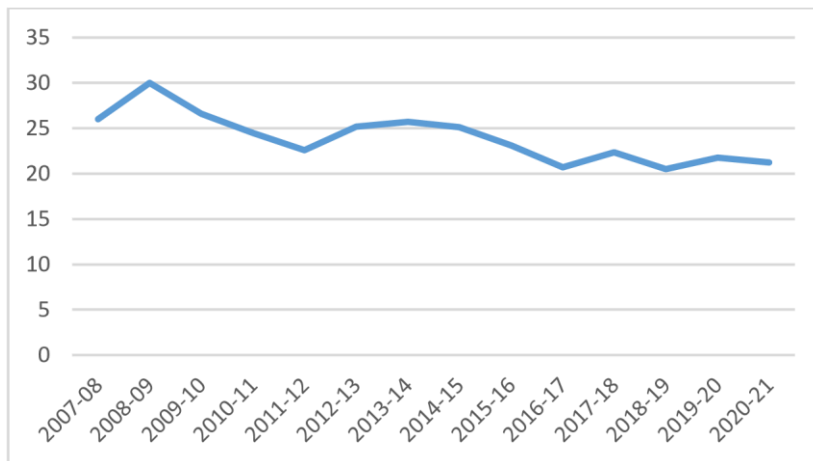
3. Cydweithio, gan gynnwys rhannu swyddogaethau a staff

- **Wrth graffu ar Gyfrifon 2013-14, bu Pwyllgor Cyfrifon Cyhoeddus y Pedwerydd Cynulliad yn archwilio gyda'r Comisiynydd ar y pryd a allent gyflawni arbedion trwy gydweithio'n fwy, ac o bosib, rhannu swyddogaethau swyddfa gefn. Yn ei Adroddiad, Craffu ar Gyfrifon 2013-14 (Mawrth 2015), crynhodd y Pwyllgor y dystiolaeth ac argymell: ...y dylai ymdrechion i gyflawni arbedion effeithlonrwydd a mwy o gynhyrchiant trwy gydweithio, gan gynnwys integreiddio swyddogaethau swyddfa gefn, barhau rhwng y Comisiynydd a'r Ombwdsmon, a bod adroddiad ar hynny yn eu hadroddiadau blynyddol a'u cyfrifon ar gyfer 2014-15. Ceir ymatebion i'r Adroddiad ar dudalen y Pwyllgor ar gyfer craffu ar gyfrifon 2013-14. Byddai'r Pwyllgor yn croesawu diweddariad ynghylch sut mae Comisiynydd yn cydweithio a'r manteision sy'n deillio o unrhyw weithio ar y cyd, yn ogystal ag unrhyw drefniadau i rannu swyddogaethau ystafell gefn a staff.**
- **Unrhyw beth a ddysgwyd o'r profiadau hyn: beth weithiodd yn dda; sut buoch chi'n lliniaru unrhyw risgiau o ran atebolrwydd; pa arbedion wnaethoch chi; a pham na fuoch chi o reidrwydd yn dal ati gyda threfniadau o'r fath. Manylion unrhyw drefniadau rhannu swyddogaethau neu staff gyda chyrff cyhoeddus/rheoleiddwyr eraill yng Nghymru.**



Yn ystod y saith mlynedd diwethaf, rydym wedi ymdrechu i fod yn sefydliad effeithiol ac effeithlon trwy wneud ein hunain mor ddiwastraff â phosibl, o ran costau swyddfa a staffio. Fel y gwelir yn Ffigur 1, mae nifer ein staff yn llai na chyn 2015, ac mae'r ffaith bod y gweithlu'n sefydlog i raddau helaeth yn golygu bod llawer o'm staff wedi cyrraedd y brig o ran eu bandiau cyflog. Mae hyn yn dod â chyfoeth o brofiad ac arbenigedd i waith y swyddfa, yn ogystal â sefydlogrwydd yn ein gweithlu; mae'n golygu bod gennyf dîm o staff sy'n gallu cyflawni cryn swmp o waith o safon uchel, a hynny'n gyflym.

Ffigur 1: Niferoedd Staff Cyfartalog 2007-21



Yn ogystal â gostyngiad yn nifer y staff, mae'r lle llythrennol rydym ni'n ei lenwi o ran swyddfeydd hefyd 64% yn llai, sy'n sicrhau mwy o werth i'r pwrs cyhoeddus. Cyflawnwyd hyn trwy leihau nifer y swyddfeydd o ddwy i un yn 2016 a symud i swyddfa lai yn 2021.

Tabl 1: gostyngiad yn y lle o ran swyddfeydd mewn metrau sgwâr 2015-2023

	2015-16	2022-23	Gwahaniaeth	Gwahaniaeth (%)
Metrau sgwâr o le mewn Swyddfeydd	664.94 (m2)	238 (m2)	426.94 (m2)	64.2

Yn ein llety newydd, rydym mewn sefyllfa ddelfrydol i fedru ymsefydlu fel canolbwynt sector cyhoeddus gwirioneddol yng nghanol Port Talbot, mewn adeilad cynaliadwy, sy'n hygyrch i bawb trwy seilwaith trafndiaeth gyhoeddus cadarn, ac sy'n lle addas a diogel i'r staff. Roedd y symudiad hwn yn cynnwys arbedion cost o £56,000 ar sail ffigur ein darpariaeth dadfeiliadau, ac yn arbed £20,000 y flwyddyn ar gyfartaledd ar ffurf costau rhent a threthi.

Mae'n bwysig nodi yma nad ydym yn neilltuo neb o'n tîm bychan o staff fel gweithwyr 'swyddfa gefn' – rydym yn gofyn bod pob aelod o staff yn cyfuno eu harbenigedd â dyletswyddau sy'n



gysylltiedig â chyflawni ein swyddogaethau statudol. Mae pawb ohonom yn gweithio ar y cyd, gan ddefnyddio dull gweithredu rheoli prosiectau manwl, i gyflawni ein swyddogaethau statudol ac unrhyw waith ychwanegol a wnawn mewn ymateb i'r hyn mae plant a phobl ifanc yn ei ddweud wrthym.

Yn ystod cyfnod fy rhagflaenydd yn y swydd, bu'r tîm yn chwilio am gyfleoedd i weithio ar y cyd â chyrff cyhoeddus eraill. Mae'r sefydliad wedi elwa o gyfleoedd am secondiadau i mewn ac allan, gan weithio gyda sefydliadau eraill i gaffael profiad a gwybodaeth, a lleihau'r pwysau ar y pwrs cyhoeddus. Datblygwyd cyfleoedd gyda sefydliadau eraill, gyda secondiadau i'r/o'r canlynol:

- Comisiynydd Cenedlaethau'r Dyfodol Cymru;
- Comisiwn y Senedd;
- Canolfan Gyfreithiol y Plant, Prifysgol Abertawe;
- Gofal Cymdeithasol Cymru; a
- Swyddfa'r Cabinet – trwy gynllun Llwybr Carlam y Gwasanaeth Sifil

Rydym hefyd wedi mynd ar ôl cyfleoedd eraill i weithio ar y cyd, er mwyn cyflawni ein cylch gwaith statudol, gan gynnwys y canlynol:

- Un o'n cyfraniadau fel gwasanaeth cyhoeddus yn ystod yr argyfwng cenedlaethol oedd gweithio gyda Llywodraeth Cymru, Plant yng Nghymru a'r Senedd leuenticid yn ystod pandemig Covid-19 i gynnal ymgynoriadau graddfa fawr gyda bron 43,000 o blant a phobl ifanc – 'Coronafeirws a Fi' – yr ydym ni'n amcangyfrif fyddai wedi costio mwy na £100,000 i Lywodraeth Cymru yn 2020-22 petaent wedi caffael y gwaith gan sefydliad arall.
- Ers 2017, rydym wedi bod yn cefnogi sefydliadau i drawsffurfio gwasanaethau a ffyrdd o weithio, gan ddefnyddio ein model 'Y Ffordd Gywir', sy'n galluogi gwasanaethau cyhoeddus i sicrhau bod hawliau dynol plant yn ganolog i bob penderfyniad cynllunio a gwasanaeth a gyflwynir. Yn ein gwerthusiad diweddaraf o'r gwaith, dyma beth oedd gan ymarferwyr i'w ddweud:
 "Mae'r Ffordd Gywir wedi'n helpu i roi strwythurau ar waith fydd yn trawsffurfio'r gwerth a roddwn ar wrando ar blant a phobl ifanc, ac yn ei droi'n weithredu.... Newidiodd Y Ffordd Gywir y lens – nid cyflawnwyr oedd yn haeddu eu cosbi oedd plant, ond pobl oedd angen cefnogaeth adferol. Mae hyn wedi arwain at newid polisïau y bernir eu bod yn gosbol."
 "Mae canllawiau swyddogol a dogfennau o swyddfa'r Comisiynydd Plant wedi bod yn ddefnyddiol i sicrhau bod ein llunwyr penderfyniadau lefel uwch yn ymrwymo i hyn. Mae cael hyd i ffordd trwy holl bwysau a gofynion darparu gwasanaeth yn galw am ychydig mwy o anogaeth uniongyrchol, ac mae Sally'n cynnig hynny. Mae pobl yn gweld ei henw ac yn rhoi sylw iddi. Nid fy llais i yw e bellach, ond strategaeth ac adnoddau a Chomisiynydd. Rydym yn croesawu hynny."
- Rydym yn gweithio gyda sefydliadau eraill lle mae'r cyfleoedd i rannu costau hyfforddi yn cyfateb i ofynion y sefydliad.
- Rydym yn gweithio gyda Chomisiynwyr eraill a'r Ombwdsmon yng Nghymru i gaffael gwasanaethau archwilio mewnol ar y cyd.
- Rydym ni'n cynnig cyfleusterau desgiau poeth i sefydliadau eraill.
- Rydym yn cefnogi'n gilydd â phrosesau cyfweld lle gall aelodau allanol o'r panel fod yn fuddiol am lawer o resymau.
- Rydym ni'n gweithio gyda'n cymheiriaid yn y Deyrnas Unedig i gyflwyno hyfforddiant ar y cyd a chyfnewid arfer da, ac yn gweithio gyda nhw i gyflwyno adroddiad ar y cyd i Bwyllgor y



Cenedloedd Unedig ar Hawliau'r Plentyn ar gyflwr hawliau dynol plant ar draws y Deyrnas Unedig.

Mae'r rhan fwyaf o'r gwaith hwn yn amser-gyfngedig er mwyn cwblhau prosiect penodol neu ddarn o waith. Lle cychwynwyd ar unrhyw fath o weithio ar y cyd, datblygwyd Achos Busnes a Chynllun Prosiect llawn er mwyn sicrhau bod yr holl risgiau posibl yn cael eu nodi, a bod mesurau rheoli lliniarol yn cael eu defnyddio, lle bo modd, i roi sylw i'r risg a nodwyd.

O ran cyflwyno gwerth am arian a sicrhau manteision ehangach, carwn dynnu sylw'r pwyllgor at dair agwedd ar waith o dan fy rhagflaenydd yr wyf yn awyddus i'w cynnal ac adeiladu arnynt (rydym eisoes wedi nodi rhai syniadau fel rhan o'n proses gynllunio strategol):

- Mae hyfforddiant a rennir wedi bod yn effeithiol iawn ac wedi caniatáu i ni feithrin cydberthynas ag eraill.
- Mae secondiadau, i mewn ac allan, hefyd wedi bod yn ddefnyddiol i ddelio â phroblemau tymor byr, i rannu arbenigedd neu wybodaeth, i hybu nodau cyffredin neu i sicrhau bod ein gwydnwch fel sefydliad a'n harbedion effeithlonrwydd wedi cynyddu.

Mae'r rhan fwyaf o'r secondiadau hyn wedi bod yn amser-gyfngedig er mwyn cwblhau prosiect penodol, darn o waith, neu oherwydd bod cyflogai wedi ymddiswyddo. Lle rydym wedi cychwyn ar secondiad i mewn neu allan, drafftwyd cytundeb secondiad i sicrhau eglurder o ran y berthynas gyflogaeth, i sicrhau bod yr holl risgiau posibl wedi'u nodi, a lle bo modd, defnyddir mesurau rheoli lliniarol i roi sylw i'r risg a nodwyd.

- Ymarferion caffael ar y cyd: rydym wedi gweithio'n fwyaf diweddar gyfer'r Ombwdsmon Gwasanaethau Cyhoeddus i gaffael gwasanaethau archwilio mewnol, a byddwn yn ystyried cyfleoedd eraill i gaffael ar y cyd pan ddaw'n amser adnewyddu contractau gwasanaeth.

Rwyf bellach yn y swydd ers naw mis, a gallaf ddod i'r casgliad pendant y bydd gweithio mewn partneriaeth yn un o golofnau allweddol ein dull o weithio yn ystod fy nghyfnod yn y swydd, nid o safbwynt swyddog cyfrifyddu darbodus yn unig, ond gan gydnabod nad oes modd cyflawni ein cylch gwaith statudol yn ynysig gyda thîm staff mor gryno o 24, a chyllideb sy'n cyfateb i 0.96% o wariant yr is-adran Cyfiawnder Cymdeithasol yn Llywodraeth Cymru (ffigur a seiliwyd ar gyllidebau dangosol 2023/24).

Mewn perthynas â chomisiynwyr eraill Cymru ac Ombwdsmon Gwasanaethau Cyhoeddus Cymru, mae gennym Femorandwm Cyd-ddealltwriaeth (a ddiweddarwyd ddiwethaf ym mis Rhagfyr 2020), a dyma egwyddorion perthnasol o'r cytundeb hwnnw:

- *Nod trosfwaol ein pum corff yw cyfrannu at ddatblygu gwasanaethau cyhoeddus rhagorol yng Nghymru sy'n parchu ac yn hybu hawliau dynol dinasyddion yng Nghymru ac yn sensitif i anghenion aelodau mwyaf difreintiedig a bregus cymdeithas.*
- *Cyrff o statws cyfartal ydym ni, a byddwn yn parchu cylch gwaith a gweithgareddau ein gilydd.*
- *Rydym ni'n agored i weithio ar y cyd lle gallai hynny fod yn fwy effeithiol a phriodol o ran ein cylchoedd gwaith. Gallai hynny gynnwys achosion unigol, adolygiadau thematig, ymgyrchoedd neu archwiliadau ar y cyd.*

Mae ein cylchoedd gwaith yn wahanol, mae ein strwythurau'n wahanol, mae ein trefniadau ariannu'n wahanol, ond llinyn cyffredin yw'r awydd i ddarparu gwasanaeth cyhoeddus rhagorol i'n sectorau



perthnasol, a pharodrwydd i weithio mewn partneriaeth lle byddai gwneud hynny yn arwain at newid cadarnhaol sylweddol i fywydau dinasyddion yng Nghymru. Mae achosion clir o dorri hawliau dynol sy'n berthnasol i'm swyddfa i a swyddfa Comisiynydd y Gymraeg, ac rwyf wedi gofyn am gyfarfod cynnar gyda Chomisiynydd newydd y Gymraeg er mwyn trafod sut gallem ni gydweithio i herio'r materion ystyfnig hynny; mae pryderon a rennir ynghylch mynediad at drafndiaeth gyhoeddus, y byddaf fi'n parhau i fynd ar eu hôl gyda Chomisiynydd Cenedlaethau'r Dyfodol, a bydd angen bob amser osgoi gosod un genhedlaeth yn erbyn un arall, felly mae angen deialog reolaidd rhwng fy swyddfa innau a swyddfa Comisiynydd Pobl Hŷn Cymru. Byddaf fi'n canolbwyntio ar roi sylw i'r materion gwirioneddol hynny sy'n effeithio ar blant a phobl ifanc yng Nghymru, a gweithio gyda'm cydgomisiynwyr, neu eraill os bydd angen, i bwysu am newid. Maes gwelliant i mi yn y cyswllt hwn fydd sut rydym ni, fel gwasanaeth cyhoeddus, yn gwneud y defnydd gorau posibl o'r data a gasglwn am fywydau plant.

Byddaf hefyd yn parhau â'r trefniant o gynnal trafodaethau blynyddol gyda'r Ysgrifennydd Parhaol, gan godi gydag ef nid yn unig bwyntiau perthnasol ar faterion hawliau dynol plant, ond hefyd ar unrhyw faterion sy'n berthnasol iddo ef fel prif swyddog cyfrifyddu. Rwy'n gwybod bod y sefydliad yn y gorffennol wedi defnyddio'r cyswllt hwn i gynnig cefnogaeth a staffio i'r gwasanaeth sifil yn ystod pandemig Covid-19.

4. Y sefyllfa ariannol bresennol a heriau i'r dyfodol

- Asesiad o sefyllfa ariannol bresennol y sefydliad ac asesiad o anghenion y dyfodol yng nghydestun y pwysau ar gyllid cyhoeddus.

Byddai'n gam gwag pe na bawn yn cydnabod y pwysau sylweddol ar wasanaethau cyhoeddus ac arian cyhoeddus – mae'r pandemig, argyfwng costau byw a'r rhyfel yn Wcráin wedi golygu bod Llywodraeth Cymru yn wynebu heriau sylweddol. Mae pob un o'r tri pheth hyn wedi cael effaith niweidiol dros ben ar hawliau dynol plant. Mae'r materion hyn yn sicrhau ffocws eglur iawn ar bwysigrwydd pencampwr annibynnol cryf a sefydlog i hawliau dynol plant yng Nghymru, sy'n gallu chwyddo lleisiau plant, ond hefyd sy'n cefnogi'r Llywodraeth ac eraill i ddiogelu a hybu'r hawliau sylfaenol hynny. Ni ellir cyflawni hynny ond drwy sicrhau model ariannu mwy cynaliadwy.

Yn fy amcangyfrif cyntaf fel Comisiynydd, roeddwn am fod yn sicr nad oedd gwastraff na moethau diangen, ac fe fŷm yn cymryd amser i werthuso pob llinell o'r gyllideb gyda'm tîm rheoli.

Mae cyfnod ariannol 2022-23 yn flwyddyn ymgynghorol – gan mai dyma'r flwyddyn gyntaf i mi fel Comisiynydd newydd. Mae gennym gylch Cynllunio Strategol sy'n cyflwyno prif bwyntiau ein rhaglen waith, yng nghyd-destun fy nghyfnod o saith mlynedd. Fel rhan o'r cylch cynllunio hwn, rydym wedi ymgysylltu â phlant, a'r rhai sy'n gofalu ac â gofal amdanynt, ledled Cymru, gydag ymgysylltiad ansoddol ar draws yr haf, ac arolwg cenedlaethol ar raddfa fawr yn yr hydref – y bu bron 10,000 yn cymryd rhan ynddo. Bydd hyn, ynghyd â'n sesiynau cynllunio arferol i'r staff er mwyn rhannu gwybodaeth a gasglwyd ar draws ein meysydd gwaith, yn creu sylfaen ar gyfer ein cynllun strategol 3-blynedd (2023-2026) a'r rhaglen waith flynyddol ar gyfer 2023-24.

Ym mis Ionawr 2023, mae'r gwaith hwn yn parhau, ac mae'n rhan bwysig o ymarfer fy nghylch gwaith cyfreithiol trwy ganiatáu i blant a phobl ifanc ddylanwadu'n uniongyrchol ar fy nghynlluniau gwaith a'm blaenoriaethau, fodd bynnag, ni chostiwyd y blaenoriaethau hynny'n llawn. Wedi dweud hynny, rydym wedi gallu dibynnu ar ffigurau ein rhagolygon a gwybodaeth hanesyddol am y gwariant tebygol ar brosiectau (a ddefnyddiwyd gennym yn sylfaen wrth ddrafftio ein hamcangyfrif o'r gyllideb).

Mae'n werth nodi bod cyfran eithaf sylweddol o'n gwariant yn gostau sefydlog. Fel pob cyflogwr sector cyhoeddus, mae fy swyddfa wedi wynebu costau staff cynyddol, i raddau helaeth oherwydd cynnydd



mewn cyfraniadau pensiwn, cynnydd mewn cyflogau cynyddrannol o fewn y band, sy'n debyg i'r rhai yn y gwasanaeth sifil, ar cynnydd yng nghyfraniadau yswiriant gwladol cyflogwyr. Yn ystod y pedair blynedd diwethaf, mae'r cynnydd mewn costau pensiwn (64%) wedi bod yn sylweddol uwch na'r cynnydd yn ein bil cyflogau (11.4%).

- Effaith dynodiad eich swyddfa o dan y newidiadau i Orchymyn Deddf Llywodraeth Cymru 2006 (Cynigion Cyllidebol a Chyrff Dynodedig) 2018 ar eich sefyllfa ariannol yn awr ac yn y dyfodol. Beth oedd y prif heriau wrth symud i'r trefniadau newydd, a beth yn eich barn chi yw'r newid(iadau) mwyaf arwyddocaol o ganlyniad iddyn nhw?

Rhaid nodi ein bod, fel sefydliad, bob amser wedi croesawu cynlluniau i 'symleiddio systemau, gwella cysondeb a thryloywder materion ariannol Llywodraeth Cymru, a darparu atebolrwydd cliriach i'r Cynulliad [y Senedd bellach] a'r cyhoedd'. Fodd bynnag, mae cynnwys ein swyddfa yn y Gorchymyn yn cyflwyno risg, yr ydym wedi tynnu sylw Llywodraeth Cymru ati ar sawl achlysur, gan fod canlyniadau anfwriadol posibl i'r newidiadau hyn mewn perthynas ag annibyniaeth y sefydliad hwn.

Yn benodol, mae'r terfyn newydd o ran faint o'r gronfa gyffredinol y gellir ei throsglwyddo o flwyddyn i flwyddyn, sef 5% o'n grant blynyddol (tua £86K) wedi creu risg uwch na fyddwn yn gallu cyflawni ein swyddogaeth statudol a pheryglu ein gallu i weithredu'n gyflym i ymgymryd â gwaith ychwanegol brys (fel y gwelwyd yn ystod pandemig Covid-19) oherwydd diffyg ariannu. Enghraifft o hynny eleni yw ein cais i Lywodraeth Cymru am arian ychwanegol i gefnogi ein cyfranogiad yn Ymchwiliad Cyhoeddus y Deyrnas Unedig i Covid-19, fel un o wyth cyfranogwr craidd yn unig ym Modiwl 2B, a fydd yn edrych ar y penderfyniadau a wnaed yng Nghymru yn ystod y pandemig.

O ganlyniad i'r gorchymyn, mae rhaid i ni wneud cais am gyllid ychwanegol i ymgymryd â darnau o waith, megis adolygiadau statudol neu archwiliadau o Lywodraeth Cymru, gan Lywodraeth Cymru ei hun. Mae diffyg eglurder yn parhau ynghylch y dull o ofyn am hyn neu'r rhesymeg wrth ganiatáu hynny a sut mae'n digwydd. O ganlyniad, gallai hyn beryglu annibyniaeth fy swyddfa a chyfyngu ar fy ngallu i ymgymryd â gwaith ychwanegol.

Rwy'n cytuno â'm rhagflaenydd y gellid lliniaru'r risg hon petai cynlluniau'n cael eu rhoi ar waith i wneud y swyddfa hon yn atebol i Senedd Cymru.

Pwynt atgoffa yw bod Egwyddorion Paris – sy'n pennu'r safonau gofynnol ar gyfer annibyniaeth a gweithrediad effeithiol sefydliadau hawliau dynol cenedlaethol – yn nodi bod sefydliad cenedlaethol fel Comisiynydd Plant Cymru: "Yn gorfod meddu ar seilwaith sy'n addas ar gyfer cyflawni ei weithgareddau yn hwylus, yn arbennig ariannu digonol. Dylai'r ariannu hwn fod yn fodd i'w alluogi i feddu ar safle i'w staff ei hun, er mwyn bod yn annibynnol ar y Llywodraeth a heb fod yn destun rheolaeth ariannol a allai effeithio ar ei annibyniaeth."

Hyderaf y bydd y cyflwyniad hwn o ddi-ddordeb ac o ddefnydd i aelodau'r pwyllgor yn ystod yr ymchwiliad. Mae croeso i chi ofyn am unrhyw wybodaeth ychwanegol gennym ni.

Yn gywir,



Rocio Cifuentes MBE
Comisiynydd Plant Cymru

